

<p>Joël ESNAULT</p> <p>Micro-Entrepreneur : Lichénologue</p> <p>Vernay 35690 Acigné Tel 02 23 27 34 02 e-mail : joel.esnault397@orange.fr N°SIRET 829 991 496 0011</p>	<p>CCKB Siret : 24220071500074 Tél . 02 96 29 18 18 www.kreiz-breizh.fr Contact : gaby.siberil@cckb.bzh</p>
--	--

Atlas de la biodiversité communale ou inter-communale du CCKB (Communauté des communes du Kreiz-Breizh)

Lot 1 (Lichens) Etude bibliographique

Introduction

Dans le cadre de la réalisation de l'Atlas de la Biodiversité Intercommunale (ABI) de la communauté de communes du Kreiz-Breizh, cette étude fait le point sur la connaissance des espèces de lichens présentes sur ce territoire.

Cette étude est basée sur 3 sources d'information :

- la base de données eCoLiBry gérée par le CBN de Brest,
- les quelques données bibliographiques concernant des lichens présents sur ce territoire,
- les collections de lichens présentes à l'Université de Rennes 1 .

La nomenclature et le référentiel adoptés dans cet inventaire sont ceux du Catalogue des lichens de France (troisième édition revue et augmentée 2020). La dernière mise à jour du référentiel TaxRef concernant les lichens date en effet de 2012 et ne peut être utilisée.

Stations récentes (depuis 2010) recensées dans la base eCoLiBry

Commune	lieu-dit	année	Coordonnées geoportail	Taxons recensés
Glomel	église	2017	48.222571 , -3.397322	17
Glomel	Botcanou		48.18899 , -3.353617	14
Kergrist-Moëlou	St-Lubin	2019	48.272132 , -3.317503	16
Laniscat	Lann Falc'h	2016	48.224241 , -3.121731	3
Laniscat	Lann Falc'h	2016	48.224241 , -3.121731	3
Laniscat	Gorges du daoulas	2016	48.221285 , -3.116552	3
Laniscat	Gorges du daoulas	2016	48.221299 , -3.116727	3
Laniscat	Gorges du daoulas	2016	48.224051 , -3.119786	75
Laniscat	Lann Falc'h	2016	48.224241 , -3.121731	73
Laniscat	Landes de Liscuis	2016	48.223469 , -3.124791	1
Lanrivain	Toul Goulig	2012	48.33333 , 3.243456-	14
Lanrivain	Le Guiaudet	2009	48.358074 , -3.211954	1

Commune	lieu-dit	année	Coordonnées geoportail	Taxons recensés
Locarn	Gorges du Chorong	2011	48.342649 , -3.374287	12
Mellionnec	Trégarantec	2015	48.180769 , -3.333626	10
Mellionnec	Kerzozé	2022	48.155915 , -3.269471	6
Perret	bord du canal	2014	48.212215 , -3.130346	1
Perret	bord du canal	2021	48.212215 , -3.130346	1
Rostrenen	église de Bonen	2022	48.198341 , -3.305789	24
Rostrenen	Keryégu	2022	48.211123 , -3.320285	35
Rostrenen	Kerhenry	2022	48.224188 , -3.32337	14
Rostrenen	Le Couar	2017	48.255146 , -3.300709	15
Saint-Gelven	Gorges du Daoulas (rive gauche)	2016	48.221356 , -3.120759	7
Saint-Gelven	Gorges du Daoulas (rive gauche)	2016	48.219269 , -3.122483	4
Saint-Gelven	Gorges du Daoulas (rive gauche)	2016	48.221356 , -3.120759	83
Saint-Gelven	Viaduc du Daoulas (rive gauche)	2016	48.218238 , -3.123221	3

Observations anciennes – données bibliographiques et herbiers (avant 1970)

N° relevé	Commune	lieu-dit	année	Coordonnées geoportail	taxons
Herbier LJC Massé	Laniscat	Gorges du Daoulas	1963	48.221591 , -3.123698	39
Herbier LJC Massé	Laniscat	Gorges du Daoulas	1965	48.221591 , -3.123698	6
Herbier LJC Massé	Lanrivain	Toul Goulig	1963	48.334508 , -3.245289	12
Herbier LJC Massé	Lanrivain	Toul Goulig	1966	48.334508 , -3.245289	13
Herbier LJC Massé	Locarn	Gorges du Chorong	1963	48.342684 , -3.386645	8
Herbier Picquenard	Locarn	Quenelec	<1900		1
Herbier Picquenard	Mellionnec	Trégarantec	<1900		25

Nombre d'observations par commune

191 taxons ont été recensés sur les 23 communes du CCKB dont la majorité dans les gorges du Daoulas sur la commune de Bon repos sur Blavet (151).

Lichens recensés par commune dans la base eCoLiBry du CBN Brest au 15 juin 2022

INSEE	Commune	dernier relevé	lichens	Notes
22107	Bon-Repos sur Blavet		151*	Regroupe les communes de Laniscat St Gelven et Perret (<i>détails ci-dessous</i>)
22107	Laniscat	2016	124	Gorges du Daoulas
22290	Saint-Gelven	2016	90	Gorges du Daoulas
22167	Perret	2021	1	Abbaye de Bon Repos
22029	Canihuel		0	
22061	Glomel	2017	30	
22064	Gouarec		0	
22087	Kergrist-Moëlou	2019	16	
22115	Lanrivain	2012	36	Chaos de Toul-Goulic
22124	Lescouët-Gouarec		0	
22128	Locarn	2011	19	
22137	Maël-Carhaix		0	
22146	Mellionnec	2015	15	
22163	Paule		0	
22169	Peumerit-Quintin		0	
22181	Plélauff		0	
22220	Plouguernevel		0	
22229	Plounévez-Quintin		0	
22266	Rostrenen	2022	70	
22284	Saint-Connan		0	
22294	Saint-Gilles-Pligeaux		0	
22334	Saint-Igeaux		0	
22321	Saint-Nicolas-du-Pélem	2008	1	
22331	Sainte-Tréphine		0	
22169	Trébrivan		0	
22365	Trémargat		0	Chaos de Toul-Goulic

* total des communes de Laniscat St Gelven et Perret

En rouge les communes ne faisant l'objet d'aucun relevé lichénique

Liste des taxons recensés dans la base de données eCoLiBry

Taxons recensés dans la base eCoLiBry (en bleu les taxons possédant un intérêt patrimonial)

	Rostrenen	Mellionec	Locarn	Lanrivain	Glomel	BonRepos	Kergrist-Moëlou	Saint-Nicolas-du-Pélem	Nombre d'observations
Abrothallus prodiens (Harm.) Diederich et Hafellner	0	0	0	0	0	1			1
Acarospora fuscata (Schrad.) Th. Fr.	0	0	0	0	0	1			4
Acrocordia salweyi (Leight. ex Nyl.) A. L. Sm.	1	0	0	0	0	0			1
Anaptychia runcinata (With.) J. R. Laundon	0	0	0	0	0	1			2
Arthonia atra (Pers.) A. Schneid.	1	0	0	0	0	0			1
Arthonia radiata (Pers.) Ach.	0	0	0	0	0	0	1		1
Aspicilia aquatica Körb.	0	0	0	0	0	1			1
Aspicilia caesiocinerea (Nyl. ex Malbr.) Arnold	0	0	0	0	1	0			1
Bacidia laurocerasi (Delise ex Duby) Zahlbr.	1	0	0	0	0	0	1		3
Baeomyces rufus (Huds.) Rebert. var. rufus	0	0	0	0	0	1			1
Bryoria fuscescens (Gyeln.) Brodo et D.	0	0	0	0	0	1			1
Bryostigma muscigenum (Th. Fr.) Frisch et G. Thor	0	0	0	0	0	0	1		1
Buellia aethalea (Ach.) Th. Fr.	0	0	0	0	0	1			2
Buellia griseovirens (Turner et Borrer ex Sm.) Almb.	0	0	0	0	0	1			2
Buellia ocellata (Flot.) Körb.	0	0	0	0	0	1			2
Buellia saxorum A. Massal.	0	0	0	0	0	1			4
Caloplaca cerina (Ehrh. ex Hedw.) Th. Fr.	0	0	0	0	0	0	1		1
Caloplaca cerinella (Nyl.) Flagey	0	0	0	0	0	0	1		1
Caloplaca chrysodeta (Vain.) C. Roux comb. Provis.	1	0	0	0	0	0			1
Caloplaca crenularia (With.) J. R. Laundon var. crenularia	0	0	0	0	0	1			1
Caloplaca erythrocarpa (Pers.) Zwackh	0	0	0	0	1	0			1
Caloplaca fuscoatroides J. Steiner	1	0	0	0	0	0			1
Caloplaca limonia Nimis et Poelt	1	0	0	0	0	0			1
Candelaria concolor (Dicks.) Stein	0	0	1	0	0	0	1		2
Candelariella aurella (Hoffm.) Zahlbr. subsp. aurella morphotype aurella	0	0	0	0	1	0			1
Candelariella coralliza (Nyl.) H. Magn.	0	0	0	0	0	1			3
Candelariella reflexa (Nyl.) Lettau	1	0	0	0	0	0			1
Candelariella vitellina (Hoffm.) Müll. Arg. chémotype vitellina	1	0	0	0	1	1			5
Catillaria atomarioides (Müll. Arg.) H. Kilius	0	0	0	0	0	1			1
Catillaria chalybeia (Borrer) A. Massal. écotype chalybeia	0	0	0	0	0	1			2

	Rostrenen	Mellionec	Locarn	Lanrivain	Glomel	BonRepos	Kergrist-Moelou	Saint-Nicolas-du-Pélem	Nombre d'observations
Catillaria nigroclavata (Nyl.) Schuler	0	0	0	0	0	0	1		1
Cetraria aculeata (Schreb.) Fr. morphotype aculeata	0	0	0	0	0	0	1		2
Chrysothrix candelaris (L.) J. R. Laundon	0	0	0	0	0	0	1		1
Chrysothrix chlorina (Ach.) J. R. Laundon	0	0	0	0	0	0	1		3
Cladonia ciliata Stirt. f. ciliata	0	0	0	0	0	0	1		2
Cladonia ciliata Stirt. var. flavicans	0	0	0	0	0	0	1		1
Cladonia coccifera (L.) Willd.	0	0	0	0	0	0	1		1
Cladonia crispata (Ach.) Flot.	0	0	0	0	0	0	1		1
Cladonia floerkeana (Fr.) Flörke var. floerkeana	0	0	0	0	0	0	1		1
Cladonia foliacea (Huds.) Willd. subsp. foliacea	0	0	0	0	0	0	1		1
Cladonia furcata (Huds.) Schrad. subsp. furcata	0	0	0	1	0	0			1
Cladonia furcata (Huds.) Schrad. subsp. subrangiformis (Sandst.) Pišút	0	0	0	1	0	0			1
Cladonia glauca Flörke morphotype glauca	0	0	0	0	0	0	1		1
Cladonia portentosa (Dufour) Coem. morphotype portentosa	0	0	0	0	0	0	1		4
Cladonia ramulosa (With.) J. R. Laundon	0	0	0	0	0	0	1		1
Cladonia rangiformis Hoffm. morphotype rangiformis	0	0	0	0	0	0	1		2
Cladonia squamosa Hoffm. var. squamosa	0	0	1	1	0	0	1		3
Cladonia strepsilis (Ach.) Grognot	0	0	0	0	0	0	1		1
Cladonia subcervicornis (Vain.) Kernst.	0	0	0	0	0	0	1		1
Cladonia verticillata (Hoffm.) Schaer.	0	0	0	0	0	0	1		2
Coenogonium luteum (Dicks.) Kalb et Lücking	0	0	0	0	0	1	1		3
Coenogonium pineti (Schrad. ex Ach.) Lücking et Lumbsch	0	0	0	0	0	0	1		1
Collema flaccidum (Ach.) Ach.	0	0	0	1	0	0			1
Coniocarpon cinnabarinum DC.	1	0	0	1	0	0			3
Cresonea premnea (Ach.) Egea et Torrente écotype premnea	1	0	0	0	0	1	0		4
Cresonea premnea (Ach.) Egea et Torrente écotype saxicola	1	0	0	0	0	0	0		1
Cystocoleus ebeneus (Dillwyn) Thwaites	0	0	0	0	0	0	1		1
Dendrographa latebrarum (Ach.) Ertz et Tehler	0	0	0	0	0	0	1		1
Dermatocarpon luridum (Dill. ex With.) J. R. Laundon	0	0	1	1	0	0	1	1	4
Diploicia canescens (Dicks.) A. Massal.	1	0	0	0	0	0	0		1
Diploschistes actinostomus (Pers. ex Ach.) Zahlbr.	0	0	0	0	0	0	1		1
Diploschistes scruposus (Schreb.) Norman morphotype scruposus	0	0	0	0	0	0	1		4
Dirina fallax De Not. morphotype sorédié	0	0	0	0	0	1	0		1
Enterographa crassa (DC.) Fée	1	0	0	0	0	1	0		3
Evernia prunastri (L.) Ach. chémotype prunastri	1	1	0	0	0	0	1		4

	Rostrenen	Mellionec	Locarn	Lanrivain	Glomel	BonRepos	Kergist-Moelou	Saint-Nicolas-du-Pélem	Nombre d'observations
Flavoparmelia caperata (L.) Hale	1	1	1	0	1	1			7
Flavoparmelia soledians (Nyl.) Hale	1	0	0	0	0	1			3
Fuscidea cyathoides (Ach.) V. Wirth et Vězda var. cyathoides morphotype cyathoides	0	0	0	0	0	1			3
Fuscidea lightfootii (Sm.) Coppins et P. James	0	0	0	0	0	1			1
Fuscidea lygaea (W. Mann) V. Wirth et Vězda	0	0	0	0	0	1			2
Fuscidea praeruptorum (Du Rietz et H. Magn.) V. Wirth et Vězda	0	0	0	0	0	1			2
Graphis elegans (Borrer ex Sm.) Ach.	0	0	1	1	0	1			3
Graphis inustuloides Lücking	0	0	0	0	1	0			1
Graphis pulverulenta (Pers.) Ach.	1	0	0	0	0	0			3
Graphis scripta (L.) Ach.	1	0	1	1	1	0			5
Gyrographa gyrocarpa (Flot.) Ertz et Tehler	0	0	0	0	0	1			2
Haematomma ochroleucum (Neck.) J. R. Laundon chémo. porphyrium	1	0	0	0	0	0			1
Heterodermia subneglecta Elix	1	0	0	1	0	1			4
Hyperphyscia adglutinata (Flörke) H. Mayrhofer et Poelt	0	0	0	0	0	0	1		1
Hypogymnia farinacea Zopf	0	0	0	0	0	1			1
Hypogymnia physodes (L.) Nyl.	0	0	0	0	0	1			3
Hypogymnia tubulosa (Schaer.) Hav.	0	0	0	0	0	1			1
Hypotrachyna afrorevoluta (Krog et Swinscow) Krog et Swinscow	1	0	0	1	0	1			6
Hypotrachyna britannica (D. Hawksw. et P. James) P. James	0	0	0	0	0	1			3
Hypotrachyna horrescens (Taylor) Krog et Swinscow	0	0	1	0	0	1			3
Hypotrachyna laevigata (Sm.) Hale	0	0	1	0	0	0			1
Hypotrachyna minarum (Vain.) Krog et Swinscow	0	0	1	0	0	1			2
Hypotrachyna taylorensis (M. E. Mitch.) Hale	1	0	0	1	0	0			2
Ionaspis lacustris (With.) Lutzoni	0	0	0	1	0	0			1
Jamesiella anastomosans (P. James et Vězda) Lücking, Sérus. et Vězda	1	0	0	0	0	0			1
Lasallia pustulata (L.) Mérat (Umbilicaria pustulata (L.) Hoffm)	0	0	1	0	0	1			4
Lecania cyrtella (Ach.) Th. Fr.	0	0	0	0	0	0	1		1
Lecania naegelii (Hepp) Diederich et van den Boom	1	0	0	0	0	0	1		2
Lecanora albella (Pers.) Ach.	0	0	0	0	0	1			3
Lecanora argentata (Ach.) Malme	0	0	0	0	0	0	1		1
Lecanora campestris (Schaer.) Hue	1	0	0	0	1	1			3
Lecanora cenisia Ach. morphotype atrynea	0	0	0	0	0	1			1
Lecanora chlarotera Nyl.	1	0	0	0	0	1			3
Lecanora expallens Ach.	0	0	0	0	0	1			1

	Rostrenen	Mellionec	Locarn	Lanrivain	Glomel	BonRepos	Kergrist-Moelou	Saint-Nicolas-du-Pélem	Nombre d'observations
<i>Lecanora gangaleoides</i> Nyl.	1	0	0	0	1	1			5
<i>Lecanora intricata</i> (Ach.) Ach.	0	0	0	0	0	1			2
<i>Lecanora orosthea</i> (Ach.) Ach.	1	0	0	0	1	1			5
<i>Lecanora polytropa</i> (Ehrh. ex Hoffm.) Rabenh.	0	0	0	0	0	1			3
<i>Lecidea fuliginosa</i> Taylor	0	0	0	0	0	1			3
<i>Lecidea fuscoatra</i> (L.) Ach. var. <i>fuscoatra</i>	0	0	0	0	0	1			5
<i>Lecidea fuscoatra</i> (L.) Ach. var. <i>grisella</i> (Flörke ex Schaer.) Nyl.	0	0	0	0	0	1			3
<i>Lecidella asema</i> (Nyl.) Knoph et Hertel var. <i>asema</i>	0	0	0	0	1	0			1
<i>Lecidella asema</i> (Nyl.) Knoph et Hertel var. <i>elaeochromoides</i> (Nyl.) Nimis et Tretiach	0	0	0	0	1	0			1
<i>Lecidella elaeochroma</i> (Ach.) M. Choisy chémomorphotype <i>elaeochroma</i>	0	0	0	0	0	1			2
<i>Lecidella scabra</i> (Taylor) Hertel et Leuckert	1	0	0	0	0	0			1
<i>Leiorreuma lyellii</i> (Sm.) Staiger	0	1	0	1	0	0			2
<i>Lepra albescens</i> (Huds.) Hafellner morphotype <i>albescens</i>	1	0	0	0	0	0			1
<i>Lepra amara</i> (Ach.) Hafellner var. <i>amara</i>	1	0	0	0	1	1			4
<i>Lepra amara</i> (Ach.) Hafellner var. <i>flotowiana</i> (Flörke) Nimis comb. prov.	0	0	0	0	0	1			3
<i>Lepra aspergilla</i> (Ach.) Hafellner	0	0	0	0	0	1			3
<i>Lepra corallina</i> (L.) Hafellner	0	0	1	0	0	1			4
<i>Lepra excludens</i> (Nyl.) Hafellner	0	0	0	0	0	1			1
<i>Lepra leucosora</i> (Nyl.) Hafellner	0	0	0	0	0	1			1
<i>Lepra melanochlora</i> (DC.) Hafellner	0	0	0	0	0	1			2
<i>Lepraria caesioalba</i> (B. de Lesd.) J. R. Laundon	0	0	0	0	0	1			3
<i>Lepraria incana</i> (L.) Ach.	0	0	0	0	1	1			3
<i>Lepraria membranacea</i> (Dicks.) Vain.	0	0	1	1	0	1			4
<i>Leprocaulon quisquiliare</i> (Leers) M. Choisy	1	0	0	0	0	1			2
Lobaria pulmonaria (L.) Hoffm.	0	1	0	0	1	1			4
Massalongia carnosa (Dicks.) Körb.	0	0	0	0	0	1			1
<i>Melanelixia fuliginosa</i> (Fr. ex Duby) O. Blanco, A. Crespo, Divakar, Essl., D. Hawksw. et Lumbsch s. l.	0	0	0	0	0	1			4
<i>Melanelixia glabratula</i> (Lamy) Sandler et Arup s. l.	1	0	0	0	0	0			1
<i>Melanelixia subaurifera</i> (Nyl.) O. Blanco, A. Crespo, Divakar, Essl., D. Hawksw. et Lumbsch s. l.	1	0	0	0	0	1			2
<i>Micarea lignaria</i> (Ach.) Hedl. var. <i>Lignaria</i>	0	0	0	0	0	1			2
<i>Myriolecis sambuci</i> (Pers.) Clem.	0	0	0	0	0	0	1		1
Nephromopsis chlorophylla (Willd.) Divakar, Crespo et Lumbsch	0	0	0	0	0	1			1
<i>Normandina pulchella</i> (Borrer) Nyl.	1	1	0	1	0	1			6
<i>Ochrolechia androgyna</i> (Hoffm.) Arnold	1	0	0	0	0	1			4

	Rostrenen	Mellionec	Locarn	Lanrivain	Glomel	BonRepos	Kergist-Moelou	Saint-Nicolas-du-Pélem	Nombre d'observations
Ochrolechia parella (L.) Ach.	0	0	0	0	1	1			2
Opegrapha conferta Anzi	1	0	0	0	1	0			2
Pannaria conoplea (Ach.) Bory	0	0	0	1	0	0			1
Pannaria rubiginosa (Ach.) Bory	0	0	0	1	0	0			1
Parmelia omphalodes (L.) Ach.	0	0	0	0	0	1			4
Parmelia saxatilis (L.) Ach. s. l.	0	0	0	0	0	1			4
Parmelia sulcata Taylor s. l.	1	0	0	0	0	1			3
Parmelina tiliacea (Hoffm.) Hale s. l.	0	0	0	0	0	1			2
Parmotrema crinitum (Ach.) M. Choisy	0	0	1	1	0	0			2
Parmotrema perlatum (Huds.) M. Choisy	1	1	1	0	0	1			7
Parmotrema reticulatum (Taylor) M. Choisy	1	1	0	0	0	1			6
Peltigera canina (L.) Willd.	0	0	0	1	0	0			1
Peltigera horizontalis (Huds.) Baumg.	0	0	0	1	0	0			1
Peltigera hymenina (Ach.) Delise	1	0	0	1	0	0			2
Peltigera membranacea (Ach.) Nyl.	1	0	0	1	0	0			2
Peltigera praetextata (Flörke ex Sommerf.) Zopf	0	0	0	1	0	0			1
Peridothelia fuliguncta (Norman) D. Hawksw.	0	0	0	0	0	1			1
Pertusaria coccodes (Ach.) Nyl. écotype petraea	1	0	0	0	0	1			3
Pertusaria pertusa (Weigel) Tuck.	1	0	0	0	0	0			1
Pertusaria pseudocorallina (Lilj.) Arnold	1	0	0	0	0	1			3
Phaeographis dendritica (Ach.) Müll. Arg.	1	1	0	1	0	1			4
Phaeographis inusta (Ach.) Müll. Arg.	0	0	0	1	0	0			1
Phaeographis smithii (Leight.) B. de Lesd.	1	1	0	0	0	0			3
Phaeophyscia orbicularis (Neck.) Moberg	1	0	0	0	0	0			1
Phlyctis agelaea (Ach.) Flot.	1	0	0	0	0	0			3
Phlyctis argena (Ach.) Flot.	1	0	0	0	0	1			4
Physcia adscendens H. Olivier	0	0	0	0	0	1	1		2
Physcia aipolia (Ehrh. ex Humb.) Fürnr.	1	0	1	0	0	0			2
Physcia clementei (Turner) Lyngé	0	0	0	0	0	1			1
Physcia tenella (Scop.) DC.	1	1	1	0	0	1	1		5
Physcia tribacia (Ach.) Nyl.	1	0	0	0	0	0			1
Placynthiella icmalea (Ach.) Coppins et P. James	0	1	0	0	0	0			1
Placynthiella uliginosa (Schrad.) Coppins et P. James	0	1	0	0	0	0			1
Platismatia glauca (L.) W. L. Culb. et C. F. Culb.	0	0	0	1	0	0			1
Polysporina canasiacensis (Hue) Cl. Roux comb. nov. provis.	0	0	0	0	0	1			1
Polysporina simplex (Davies) Vězda	0	0	0	0	0	1			1
Porina chlorotica (Ach.) Müll. Arg.	0	0	0	0	0	1			1
Porina lectissima (Fr.) Zahlbr.	0	0	0	0	0	1			1
Porpidia cinereoatra (Ach.) Hertel et Knoph	0	0	0	0	0	1			4

	Rostrenen	Mellionec	Locarn	Lanrivain	Glomel	BonRepos	Kergrist-Moelou	Saint-Nicolas-du-Pélem	Nombre d'observations
<i>Porpidia macrocarpa</i> (DC.) Hertel et A. J. Schwab	0	0	0	0	0	1			1
<i>Porpidia soledizodes</i> (Lamy) J. R. Laundon	0	0	0	0	0	1			2
<i>Porpidia tuberculosa</i> (Sm.) Hertel et Knoph	0	0	0	1	0	1			5
<i>Protoparmelia montagnei</i> (Fr.) Poelt et Nimis chémotype montagnei	0	0	0	0	0	1			1
<i>Protoparmeliopsis muralis</i> (Schreb.) M. Choisy	1	0	0	0	1	0			2
<i>Pseudevernia furfuracea</i> (L.) Zopf	0	0	0	0	0	1			3
<i>Psilolechia lucida</i> (Ach.) M. Choisy	0	0	0	0	0	1			3
<i>Punctelia jeckeri</i> (Roum.) Kalb	1	0	0	0	0	0			1
<i>Punctelia reddenda</i> (Stirt.) Krog	1	0	0	0	0	1			2
<i>Punctelia subrudecta</i> (Nyl.) Krog	1	1	1	0	1	1			5
<i>Pycnothelia papillaria</i> Dufour	0	0	0	0	0	1			1
<i>Pyrenula chlorospila</i> (Nyl.) Arnold	1	0	0	0	0	0			1
<i>Pyrrhospora quernea</i> (Dicks.) Körb.	0	0	0	1	1	0			2
<i>Ramalina farinacea</i> (L.) Ach.	0	0	0	0	0	1			1
<i>Ramalina pollinaria</i> (Westr.) Ach.	0	0	0	0	1	0			1
<i>Ramalina siliquosa</i> (Huds.) A. L. Sm.	0	0	0	0	0	1			3
<i>Ramalina subfarinacea</i> (Nyl. ex Cromb.) Nyl.	0	0	0	0	0	1			2
<i>Rhizocarpon geographicum</i> (L.) DC.	0	0	0	0	0	1			4
<i>Rhizocarpon lecanorinum</i> Anders	0	0	0	0	0	1			1
<i>Rhizocarpon reductum</i> Th. Fr.	0	0	0	0	0	1			2
<i>Ricasolia amplissima</i> (Scop.) De Not.	0	0	0	0	1	0			1
<i>Rinodina aspersa</i> (Borrer) J. R. Laundon subsp. <i>aspersa</i>	0	0	0	0	0	1			1
<i>Rinodina aspersa</i> (Borrer) J. R. Laundon subsp. <i>atrocinerea</i> (Hook.) Cl. Roux	0	0	0	0	0	1			4
<i>Rinodina biloculata</i> (Nyl.) Sheard	0	0	0	0	0	0	1		1
<i>Rinodina interpolata</i> (Stirt.) Sheard	0	0	0	0	0	1			2
<i>Rinodina occulta</i> (Körb.) Sheard	0	0	0	0	0	1			1
<i>Rinodina roboris</i> (Dufour ex Nyl.) Arnold var. <i>roboris</i>	1	0	0	0	1	0			3
<i>Scoliciosporum umbrinum</i> (Ach.) Arnold	0	0	0	0	0	1			1
<i>Sphaerophorus globosus</i> (Huds.) Vain.	0	0	0	1	0	0			2
<i>Staurothele fissa</i> (Taylor) Zwackh	0	0	0	0	0	1			2
<i>Stereocaulon evolutum</i> Graewe	0	0	0	1	0	1			6
<i>Sticta fuliginosa</i> (Hoffm.) Ach.	0	0	0	1	0	0			1
<i>Sticta limbata</i> (Sm.) Ach.	0	0	0	1	0	0			1
<i>Sticta sylvatica</i> (Huds.) Ach.	0	0	0	1	0	0			2
<i>Stigmidium fuscatae</i> (Arnold) R. Sant.	0	0	0	0	0	1			1
<i>Stigmidium microspilum</i> (Körb.) D. Hawksw.	1	0	0	0	0	0			1
<i>Teloschistes chrysophthalmus</i> (L.) Th. Fr.	1	1	0	0	0	0			2
<i>Tephromela atra</i> (Huds.) Hafellner var. <i>atra</i>	1	0	0	0	0	1			3

	Rostrenen	Mellionec	Locarn	Lanrivain	Glomel	BonRepos	Kergrist-Moëlou	Saint-Nicolas-du-Pélem	Nombre d'observations
<i>Tephromela grumosa</i> (Pers.) Hafellner et Cl. Roux	0	0	0	0	0	1			2
<i>Thelotrema lepadinum</i> (Ach.) Ach.	0	0	0	0	1	1			2
<i>Trapelia coarctata</i> (Sm.) M. Choisy	0	0	0	1	0	0			1
<i>Trapelia glebulosa</i> (Sm.) J. R. Laundon	0	0	0	1	0	1			5
<i>Trapelia obtegens</i> (Th. Fr.) Hertel	0	0	0	0	0	1			3
<i>Trapelia placodioides</i> Coppins et P. James	0	0	0	1	0	1			4
<i>Trapeliopsis wallrothii</i> (Flörke ex Spreng.) Hertel et Goth. Schneid.	0	0	0	0	0	1			1
<i>Tremella phaeographidis</i> Diederich, Coppins et Bandoni	0	1	0	0	0	0			1
<i>Umbilicaria grisea</i> Hoffm.	0	0	0	0	0	1			4
<i>Umbilicaria polyrrhiza</i> (L.) Fr.	0	0	0	0	0	1			2
<i>Usnea cornuta</i> Körb.	0	0	0	0	0	1			1
<i>Varicellaria lactea</i> (L.) I. Schmitt et Lumbsch	0	0	0	0	0	1			2
<i>Verrucaria fusconigrescens</i> Nyl.	1	0	0	0	0	0			1
<i>Verrucaria macrostoma</i> Dufour ex DC.	0	0	0	0	1	0			1
<i>Verrucaria margacea</i> (Wahlenb.) Wahlenb.	0	0	0	0	0	1			1
<i>Violella fucata</i> (Stirt.) T. Sprib.	0	0	0	0	0	1			2
<i>Xanthoparmelia conspersa</i> (Ehrh. ex Ach.) Hale	1	0	0	0	0	1			5
<i>Xanthoparmelia loxodes</i> (Nyl.) O. Blanco, A. Crespo, Elix, D. Hawksw. et Lumbsch	0	0	0	0	0	1			1
<i>Xanthoparmelia mougeotii</i> (Schaer. ex D. Dietr.) Hale	0	0	0	0	0	1			4
<i>Xanthoparmelia pulla</i> (Ach.) O. Blanco, A. Crespo, Elix, D. Hawksw. et Lumbsch s. l.	0	0	0	0	0	1			1
<i>Xanthoparmelia verruculifera</i> (Nyl.) O. Blanco, A. Crespo, Elix, D. Hawksw. et Lumbsch	0	0	0	0	1	0			1
<i>Xanthoria candelaria</i> (L.) Th. Fr.	0	0	0	0	0	1			2
<i>Xanthoria parietina</i> (L.) Th. Fr.	1	0	1	0	0	1	1		6
<i>Xanthoriicola physciae</i> (Kalchbr.) D. Hawksw.	1	0	0	0	0	0			1
	65	15	18	36	30	151	16	1	503

Sur les 234 taxons recensés, 15 (**en bleu**) présentent un intérêt patrimonial.

Autres taxons non recensés dans eCoLiBry

L'examen des données bibliographiques et des données d'herbier (REN_MASS REN_PIC) a permis d'ajouter à la liste précédente 56 taxons non référencés dans la base de données eCoLibry.

Nombre de taxons non (encore) recensés dans la base eCoLiBry

Type	Référence Collection	Taxons
Collection/biblio	REN_ABB	24
Collection	REN_PICQ	12
Collection	REN_MASS	6
Biblio	COPPINS	22

Taxons « anciens » (biblio et herbiers) non recensés dans eCoLiBry

	ABB	PICQ	MASS	COPP
Bacidia arceutina (Ach.) Arnold				x
Bryoria bicolor (Ehrh.) Brodo et D. Hawksw.	x			
Bryoria chalybeiformis (L.) Brodo et D. Hawksworth	x		x	
Buellia subdisciformis (Leight.) Vain.	x			x
Calicium viride Pers.				x
Caloplaca viridirufa (proche C. aractina)			x?	
Catinarina atropurpurea (Schaer.) Vězda et Poelt				x
Cetraria muricata (Ach.) Eckfeldt	x			
Cladonia arbuscula (Wallr.) Flot.	x			
Cladonia cervicornis Schoer.	x			
Cladonia destriata (= Cladonia zopfii Vain.)				x
Cladonia firma (Nyl.) Nyl.		x		
Cladonia gracilis (L.) Willd. subsp. gracilis	x		x	x
Cladonia macilenta Hoffm.	x		x	
Cladonia pleurota (Flörke) Schaer.	x			
Cladonia polydactyla (Flörke) Spreng.	x			
Cladonia rangiformis v. pungens (Ach.) Vain.	x			
Cladonia subulata (L.) F. H. Wigg.		x		
Cladonia uncialis (L.) F. H. Wigg.	x			x
Ephebe lanata (L.) Vain.				x
Gyalecta jenensis (Batsch) Zahlbr.		x		
Haematomma ochroleucum (Neck.) J. R. Laundon (chémo. ochroleucum)	x			
Hypotrachyna endochlora (Leight.) Hale	x			
Hypotrachyna sinuosa (Sm.) Hale	x			
Lecanora rupicola (L.) Zahlbr.				x
Lecanora sulphurea (Hoffm.) Ach.	x			x
Lepraria neglecta (Nyl.) Erichsen				x

	ABB	PICQ	MASS	COPP
Lobarina scrobiculata (Scop.) Nyl. ex Cromb.		x		
Nephroma laevigatum Ach.		x		
Ochrolechia tartarea (L.) A. Massal.	x			
Opegrapha vulgata (Ach.) Ach.				x
Parmotrema robustum (Degel.) Hale	x			
Pectenium plumbeum (Lightf.) P. M. Jørg., L. Lindblom, Wedin et S. Ekman		x		
Physcia caesia (Hoffm.) Fűrnr.				x
Polychidium muscicola (Sw.) Gray		x		
Porocyphus coccodes (Flot.) Körb.				x
Porpidia crustulata (Ach.) Hertel et Knoph				x
Pyrenopsis subareolata Nyl.				x
Pyrenula macrospora (Degel.) Coppins et P. James				x
Ramalina cuspidata (Ach.) Nyl. 62066 62057			x	
Ramalina fastigiata (Pers.) Ach.				x
Ramalina obtusata (Arnold) Bitter				x
Rhizocarpon oederi (Weber) Körb.	x			
Rhizocarpon petraeum (Wulfen) A. Massal.	x			
Ricasolia laetivirens = Ricasolia virens (With.) H. H. Blom et Tønberg		x		
Scytinium lichenoides (L.) Otálora, P. M. Jørg. et Wedin		x		
Scytinium palmatum (Huds.) Gray		x		
Stereocaulon pileatum Ach.	x			
Teloschistes flavicans (Sw.) Norman		x		
Usnea florida Ach.		x		
Usnea ceratina Ach.	x			
Usnea hirta (L.) F. H. Wigg.	x			
Usnea subfloridana Stirt.				x
Verrucaria hydrela Ach.	x			
Veizdaea estivalis (sub Pachyascus byssaceus)				x
Xanthoparmelia delisei (Duby) O. Blanco,			x	x

En bleu, taxons présentant un intérêt patrimonial.

Parmi ces 56 taxons, 17 rares et/ou en régression sur toute la Bretagne présentent un intérêt patrimonial certain et sont à rechercher sur le territoire de la CCKB.

Présentation des taxons à valeur patrimoniale recensés sur le territoire du CCKB

Sauf indication particulière, les illustrations proviennent du site www.likarmor.fr.

Bryoria bicolor (Ehrh.) Brodo et D. Hawksw.



Considéré patrimonial d'intérêt national et vulnérable (Roux et coll 2020), ce lichen fruticuleux rare n'a pas été revu sur le territoire de la CCKB depuis 1930. Espèce plutôt montagnarde comme le *B. fuscescens* également en régression en Bretagne, il n'est plus connu que dans le Finistère.

Calicium viride Pers.



Petit lichen crustacé considéré comme peu commun et potentiellement menacé (Roux et coll 2020), il a été signalé dans les gorges du Daoulas par Coppins (1971).

Dendrographa latebrarum (Ach.) Ertz et Tehler



Lichen crustacé saxicole considéré comme assez rare et potentiellement menacé (Roux et coll 2020), il a été vu en 2016 dans les gorges du Daoulas.

Hypogymnia farinacea Zopf



Lichen foliacé peu commun en France mais très rare en Bretagne. Signalé en 1963 par Jean-Claude Massé dans les gorges du Daoulas. Pas revu depuis

Hypotrachyna endochlora (Leight.) Hale



Signalé par H. des Abbayes en 1930 sur Laniscat , ce lichen considéré comme rare, patrimonial d'intérêt national et vulnérable (Roux et coll 2020) est à rechercher.

Hypotrachyna sinuosa (Sm.) Hale

Lichen foliacé assez rare en France et potentiellement menacé (Roux et coll 2020), il a été signalé par H. des Abbayes en 1930 sur Laniscat et n'a pas été revu depuis.

Lobaria pulmonaria (L.) Hoffm.



Lichen assez courant dans les zones montagneuses, il est en régression en Bretagne ou on ne le retrouve plus guère que dans les forêts primaires du Finistère.

Lobarina scrobiculata (Scop.) Nyl. ex Cromb.



En régression importante comme le précédent.

Massalongia carnosa (Dicks.) Körb.

Lichen rare, patrimonial d'intérêt national considéré comme vulnérable (Roux et coll 2020). Signalé en 1963 dans les gorges du Daoulas par Jean-Claude Massé, il n'a pas été revu depuis.

Ochrolechia tartarea (L.) A. Massal.



Grand lichen crustacé en forte régression dans tout le Massif armoricain.

Pannaria conoplea (Ach.) Bory



Pannaria rubiginosa (Ach.) Bory



Ces deux espèces (*P. conoplea* et *rubiginosa*) sont peu communes et sont en danger d'extinction. Recensées dans la parc de Trégarantec, elles n'ont pas été revues depuis le début du vingtième siècle.

Parmotrema crinitum (Ach.) M. Choisy



Lichen foliacé potentiellement menacé (Roux et coll 2020) connu anciennement (1960) sur Lanrivain et Locarn.

Parmotrema robustum (Degel.) Hale



Grand lichen foliacé patrimonial d'intérêt national et vulnérable (Roux et coll 2020) pas revu depuis 1930.

Pectenia plumbea (Lightf.) P. M. Jørg., L. Lindblom, Wedin et S. Ekman



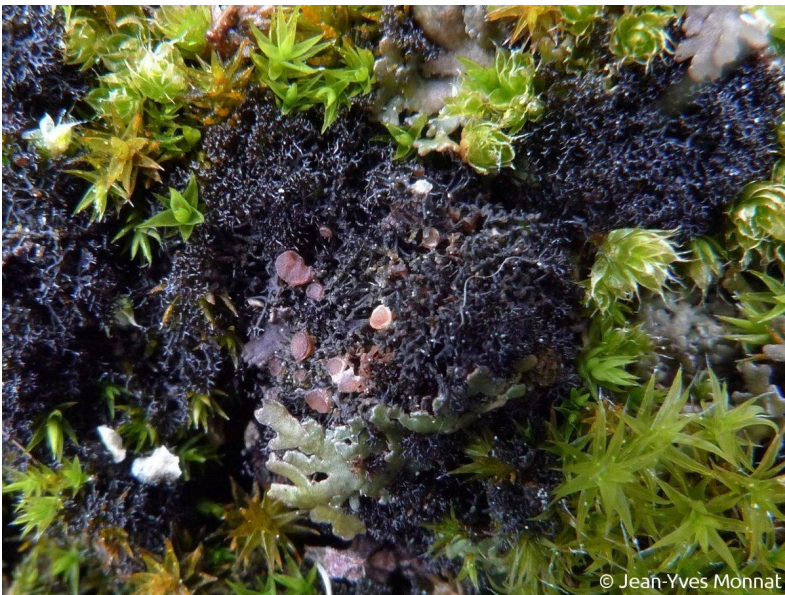
L'espèce a fortement régressé dans la moitié nord de la France (Roux et coll 2020). Devenue très rare en Bretagne, elle a été signalée dans le parc de Trégarantec sur Mellionec en 1900.

Platismatia glauca (L.) W. L. Culb. et C. F. Culb.



Espèce commune dans les montagnes (Roux et coll 2020), est en régression en Bretagne, elle a été signalée en 2012 dans les chaos de Toul Goulig.

Polychidium muscicola (Sw.) Gray



Lichen assez rare et potentiellement menacé (Roux et coll 2020), il a été récolté en 1900 dans le parc de Trégarantec.

Pseudevernia furfuracea (L.) Zopf



Lichen très commun dans les montagnes, il était également présent sur les « sommets » bretons mais semble en forte régression. Il a été signalé sur les hauteurs de Laniscat en 2016.

Ricasolia amplissima (Scop.) De Not.



Espèce peu commune signalée sur Glomel en 2014 près du hameau de Vern Bihan.

Ricasolia virens (With.) H. H. Blom et Tønsberg

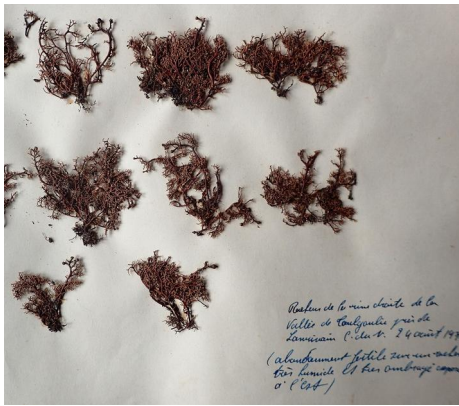


Espèce patrimoniale d'intérêt national en danger d'extinction (Roux et coll 2020) récoltée par l'abbé Picquenard à Trégarantec.

Sphaerophorus globosus (Huds.) Vain.



Lichen assez commun des étages collinéen supérieur et surtout montagnard et subalpin ; également sur blocs dans les falaises maritimes du Finistère et peut-être du Morbihan (Roux et coll 2020). Il était commun dans le Massif armoricain (voir ci-dessous) au siècle dernier mais est beaucoup plus rare maintenant. Récolté par H. des Abbayes du vallon de Toul Goullic et des landes de Laniscat.



Sticta fuliginosa (Hoffm.) Ach.



Lichen assez rare considéré comme vulnérable (Roux et coll 2020). Signalé sur la commune de Lanrivain.

Sticta limbata (Sm.) Ach.



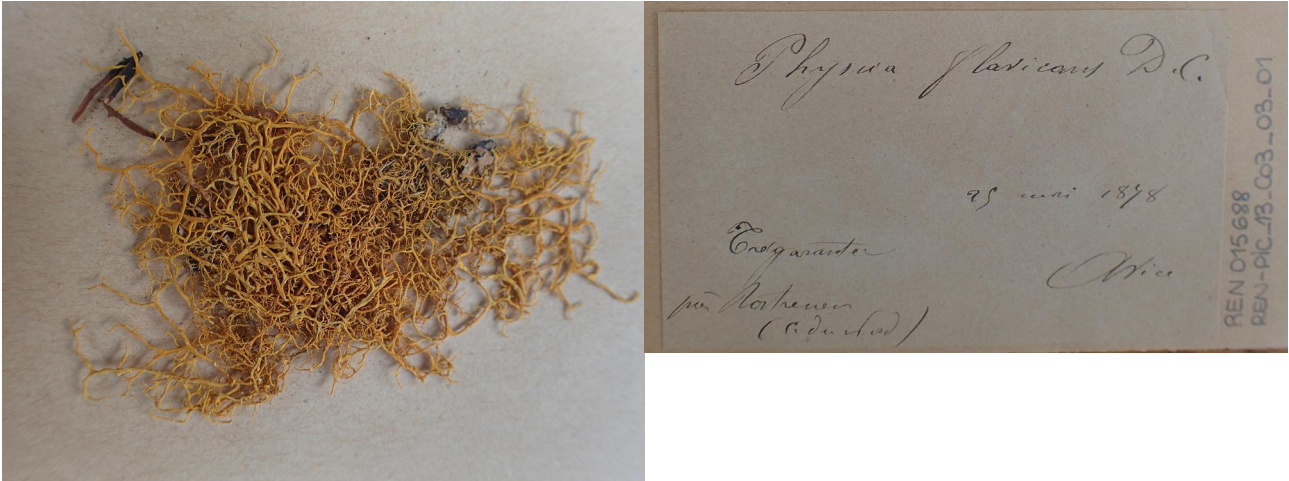
Lichen rare, patrimonial d'intérêt national et vulnérable (Roux et coll 2020). Il est également signalé sur la commune de Lanrivain.

Sticta sylvatica (Huds.) Ach.

Lichen rare, patrimonial d'intérêt national et vulnérable (Roux et coll 2020). Comme les deux précédents, il était signalé du chaos de Toul Goulic sur la commune de Lanrivain par Jean-Claude Massé en 1963 et 1966 (3 échantillons en herbier). Pas signalé depuis et à rechercher.



Teloschistes flavicans (Sw.) Norman



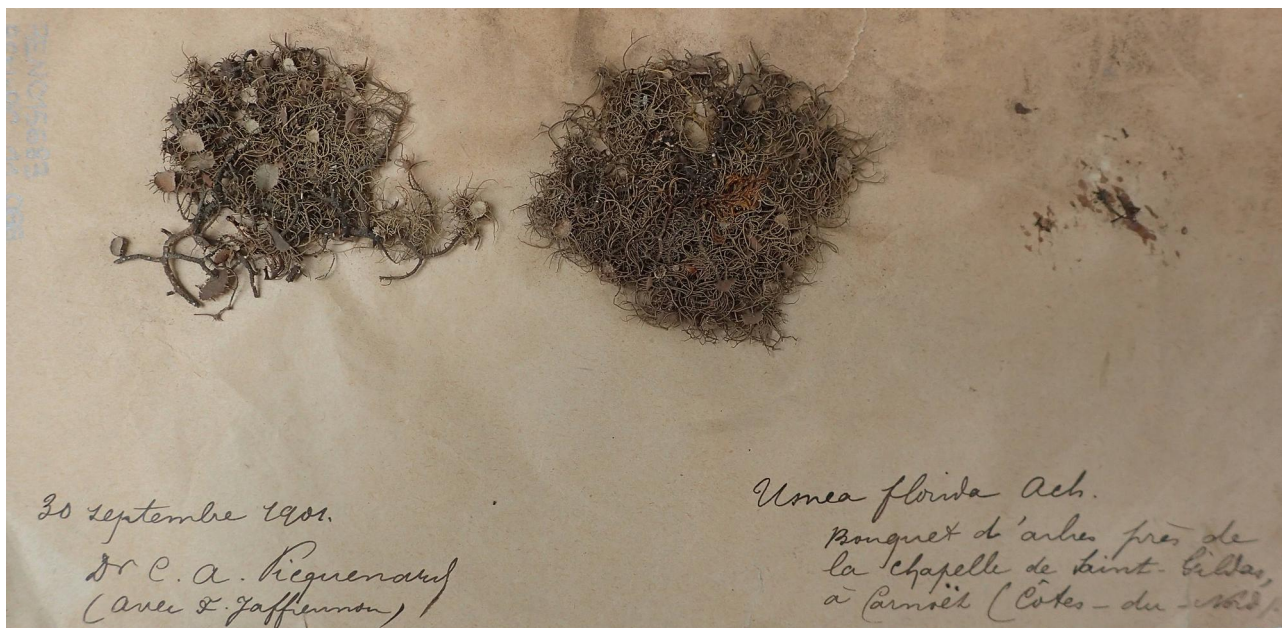
Espèce rare et en déclin, patrimoniale d'intérêt national et potentiellement menacée (Roux et coll 2020). Collectée par l'abbé Picquenard à Trégarantec.

Nephromopsis chlorophylla (Willd.) Divakar, Crespo et Lumbsch



Lichen peu rare mais en fort déclin en Bretagne. Signalé par H. des Abbayes à Laniscat, encore présent en 1963 (collection Massé N°8029), il est à rechercher.

Usnea florida Ach.



Lichen fruticuleux en régression depuis les années 50 (Roux et coll 2020). Il était signalé au parc de Trégarantec et sur la commune de Locarn.

Localités remarquables

Au vu des relevés et des localités indiquées dans la bibliographie et les échantillons d'herbiers, certaines stations présentent un intérêt certain pour leur richesse en espèces et/ou par la présence de taxons patrimoniaux pour certains potentiellement disparus.

- **Le chaos de Toul Goulic**

Situé en partie sur la commune de Lanrivain, ce vallon encaissé prospecté par Jean-Claude Massé dans les années 60 possède un chaos granitique sur lequel on trouvait les grands lichens à cyanobactéries (*Sticta* spp.).

- **Les gorges du Daoulas**

Ces gorges localisées sur la commune de Bon Repos sur Blavet présentent un paysage de landes avec des arêtes schisteuses qui abritent une lichénoflore abondante.

- **Les gorges du Corong**

Ces gorges, entre Locarn et Saint-Nicodème abritent un chaos de roches granitiques assez ombragés aux caractéristiques proches du chaos de Toul Goulic.

- **Le parc de Trégarantec**

Situé sur la commune de Mellionec, ce parc a été inventorié par l'abbé Picuenard au début du vingtième siècle. Il abritait plusieurs espèces de lichens dont certaines ont probablement disparu de la région.

Le territoire de la CCKB comporte évidemment des localités potentiellement intéressantes qui n'ont pas encore fait l'objet de prospections approfondies.

On peut citer la partie sud de la commune Bon Repos sur Blavet sur les rives du Blavet, et en particulier les pierriers dans le secteur de Lan Mojo.

Conclusion

291 lichens ont été recensés sur les 23 communes du CCKB avec une répartition très hétérogène car 14 communes ne disposent d'aucune observation.

La commune de Bon Repos sur Blavet (Laniscat/Saint-Gelven/Perret) qui abrite les gorges du Daoulas abrite le plus grand nombre de taxons (151).

La flore lichénique recensée présente 56 taxons à forte valeur patrimoniale (soit près de 20 % du total) dont une vingtaine signalés au début du vingtième siècle sur le territoire du CCKB et non revus depuis sont en forte régression en Bretagne, ont peut être disparu. Ils sont à rechercher activement dans et autour de leurs localités d'origine.

La plupart de ces taxons nécessitent des mesures de protection et font déjà partie des taxons menacés dans la future liste rouge des lichens bretons en préparation.

Sont à rechercher en priorité :

- *Bryoria bicolor* (Ehrh.) Brodo et D. Hawksw.
- *Bryoria chalybeiformis* (L.) Brodo et D. Hawksworth
- *Hypogymnia farinacea* Zopf
- *Hypotrachyna endochlora* (Leight.) Hale
- *Hypotrachyna sinuosa* (Sm.) Hale
- *Lobaria pulmonaria* (L.) Hoffm.
- *Lobarina scrobiculata* (Scop.) Nyl. ex Cromb.
- *Massalongia carnosa* (Dicks.) Körb.
- *Nephromopsis chlorophylla* (Willd.) Divakar, Crespo et Lumbsch
- *Ochrolechia tartarea* (L.) A. Massal.
- *Pannaria conoplea* (Ach.) Bory
- *Pannaria rubiginosa* (Ach.) Bory
- *Parmotrema crinitum* (Ach.) M. Choisy
- *Pectenia plumbea* (Lightf.) P. M. Jørg., L. Lindblom, Wedin et S. Ekman
- *Platismatia glauca* (L.) W. L. Culb. et C. F. Culb.
- *Polychidium muscicola* (Sw.) Gray
- *Pseudevernia furfuracea* (L.) Zopf
- *Ramalina obtusata* (Arnold) Bitter
- *Ricasolia amplissima* (Scop.) De Not.
- *Ricasolia virens* (With.) H. H. Blom et Tønberg
- *Sticta fuliginosa* (Hoffm.) Ach.
- *Sticta limbata* (Sm.) Ach.
- *Sticta sylvatica* (Huds.) Ach.

- *Teloschistes flavicans* (Sw.) Norman
- *Usnea ceratina* Ach.
- *Usnea florida* Ach.

Bibliographie

Abbayes, H des 1934: La végétation lichénique du Massif Armoricain. Étude chorologique et écologique. - *Bulletin de la Société des Sciences Naturelles de l'Ouest de la France* **3**: 1-267, 22 pl, 1 map.

Coppins, BJ 1971: Field meeting in Brittany. - *Lichenologist* **5**: 149-169.

Détriché G., Chambet A. 2014 L'herbier de lichens de Charles Armand PICQUENARD Université de Rennes 1 *Bull. Ass. fr. lichénologie* - 2014 - Vol. 39 - Fasc. 1

Esnault J., Monnat J.-Y., Chambet A., 2016 - L'herbier de lichens de Jean-Claude Massé (1937-2013). *E.R.I.C.A.*, 29 : 71-78.

Roux C. et coll., 2020.– Catalogue des lichens et champignons lichénicoles de France métropolitaine. 3^e édition revue et augmentée (2020). Édité. Association française de lichénologie (AFL), Fontainebleau, 1769 p.

Collections consultées

REN-ABB Herbier de H. Des Abbayes (laboratoire de Pharmacognosie et de Mycologie de la Faculté des Sciences pharmaceutiques et biologiques à l'université de Rennes 1)

REN-MASS Herbier de (Louis) Jean Claude Massé (laboratoire de Pharmacognosie et de Mycologie de la Faculté des Sciences pharmaceutiques et biologiques à l'université de Rennes 1)

REN-PIC herbier de l'abbé Picquenard (collections scientifiques sur le campus de Beaulieu à l'université de Rennes 1)

Je remercie Audrey Chambet pour son aide précieuse dans la consultation des spécimens de l'herbier Picquenard.